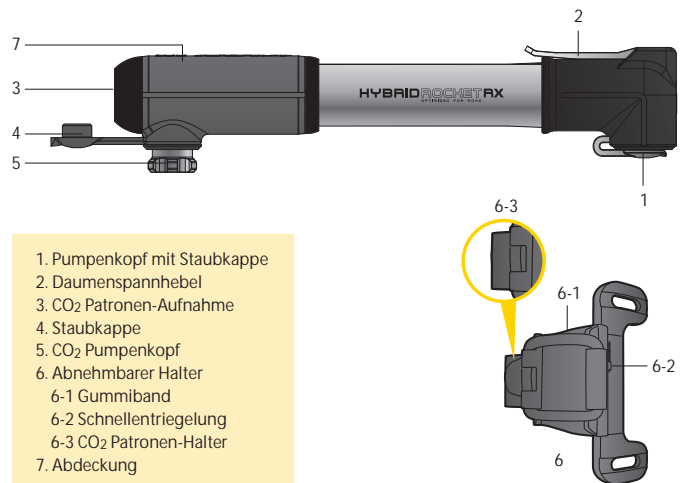


! ACHTUNG

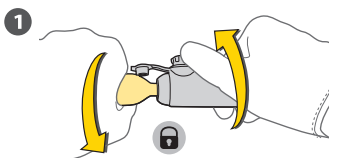
- Die HybridRocket RX funktioniert nur mit Presta-Ventilen.
- Lesen Sie diese Anleitung bitte sorgfältig, befolgen Sie die Anweisungen und machen Sie sich mit den Sicherheitsinformationen vor dem Erstgebrauch vertraut.
- Um ein mögliches Einfrieren Ihrer Hand zu vermeiden, sollten Sie bei der Anwendung der Pumpe Langfingerhandschuhe tragen.
- Die CO₂ Patrone beinhaltet verdichtetes, Hochdruck-CO₂ Gas. Eine unsachgemäße Verwendung kann zu Verletzungen führen.
- Richten Sie die CO₂ Patrone während der Anwendung niemals auf sich selbst oder andere.
- Achten Sie darauf, dass das Schlauchventil offen ist, bevor Sie mit der CO₂ Pumpe arbeiten.
- Achten Sie darauf, dass das CO₂ Gas vollständig entwichen ist, bevor Sie die Patrone lösen, da es sonst zu Verletzungen oder zu Beschädigungen an der Pumpe kommen kann.
- Die Verwendung von Topeak CO₂ Patronen wird empfohlen.



1. Pumpenkopf mit Staubkappe
2. Daumensspannhebel
3. CO₂ Patronen-Aufnahme
4. Staubkappe
5. CO₂ Pumpenkopf
6. Abnehmbarer Halter
 - 6-1 Gummiband
 - 6-2 Schnellentriegelung
 - 6-3 CO₂ Patronen-Halter
7. Abdeckung

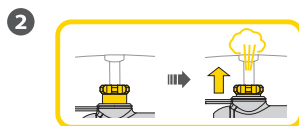
PUMPVORGANG

CO₂ Funktion



Drehen Sie die CO₂ Patrone im Uhrzeigersinn bis sie vollständig fest sitzt. Achten Sie darauf, die CO₂ Patrone nicht zu überdrehen.

Halten Sie den Pumpenkörper so wie gezeigt, um ein Drehen der Abdeckung zu vermeiden.

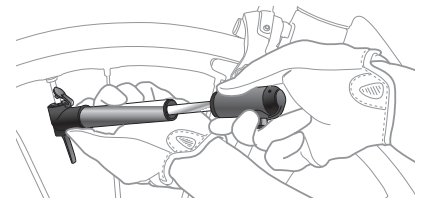


Drücken Sie den Pumpenkopf auf das Ventil, um zu pumpen.

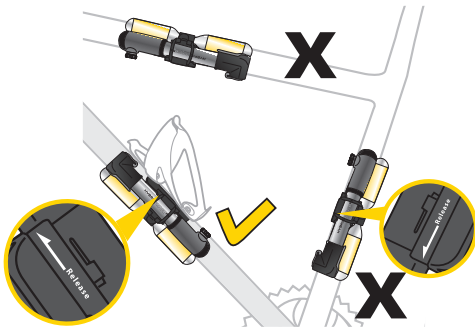
* Drehen Sie die Pumpe um den Pumpenkopf nach dem Gebrauch zu lösen.

Pumpen per Hand

nur Presta-Ventile möglich



! WICHTIGE HINWEISE



Achten Sie darauf, die Hybrid-Rocket Pumpen und CO₂ Kartuschen auf der linken Seite des Unterrohrs zu montieren. Der "Lösen-Pfeil" muss in Richtung Oberrohr zeigen. Montieren Sie die HybridRocket Pumpen nicht am Sattelrohr, an der Sattelstütze oder am Oberrohr.

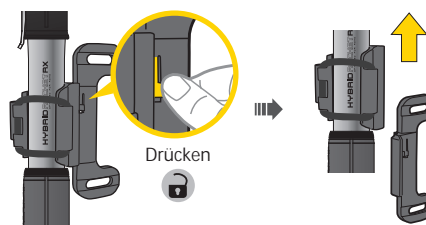
Die HybridRocket Pumpen können am Fahrrad montiert oder z.B. im Rucksack mitgeführt werden.



Topeak Air BackPack
Art No. TABP-1M

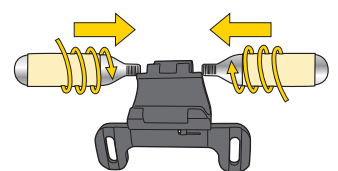
FUNKTION DER HALTERUNG

Schnellentriegelung



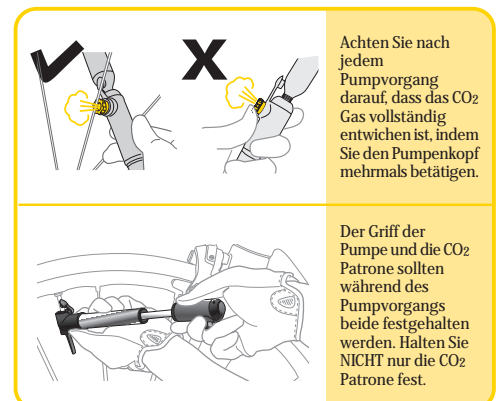
Drücken

Lagerung der CO₂ Patronen



ACHTUNG

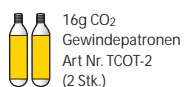
1. Wenn Sie die CO₂ Funktion mehrmals hintereinander nutzen, warten Sie bitte zwischen den Pumpvorgängen je 20 Sekunden, damit die Gummidichtung im Inneren des CO₂ Pumpenkopfes in seine ursprüngliche Position zurückkehren kann. Andernfalls könnte ein Gasleck entstehen und ein korrektes Pumpen verhindert werden.
2. Befestigen Sie die CO₂ Patrone, bevor Sie die CO₂ Funktion nutzen. Wird dies nicht beachtet, kann die Funktion der Pumpe beeinträchtigt werden und Verletzungen können auftreten.
3. Entfernen Sie die CO₂ Patrone **AUF KEINEN FALL**, solange sie noch mit Gas befüllt ist. Entleeren Sie die Patrone vor dem Entfernen vollständig.
4. Halten Sie die Öffnung des CO₂ Pumpenkopfes von sich und anderen abgewandt, sobald Sie die CO₂ Patrone angestochen haben.
5. Verwenden Sie die CO₂ Funktion **NICHT**, wenn irgendwelche Bauteile der Pumpe beschädigt sind.
6. Setzen Sie die Patrone **NIE** Hitze aus und lagern Sie sie nicht bei Temperaturen über 120° F (49° C) sowie in geschlossenen Fahrzeugen.
7. Sollte das CO₂ gas nicht problemlos fließen, so könnte die Gummidichtung am Pumpenkopf eingefroren sein und den Gasfluss behindern.
8. Der Pumpenzylinder und die Patrone werden beim Entweichen des Patronengases sehr kalt. Lösen Sie den Pumpenkopf daher erst, sobald sich jener wieder erwärmt hat.
9. Bewahren Sie die Pumpe außerhalb der Reichweite von Kindern auf.



Achten Sie nach jedem Pumpvorgang darauf, dass das CO₂ Gas vollständig entwichen ist, indem Sie den Pumpenkopf mehrmals betätigen.

Der Griff der Pumpe und die CO₂ Patrone sollten während des Pumpvorgangs beide festgehalten werden. Halten Sie **NICHT** nur die CO₂ Patrone fest.

ERSATZTEILE



16g CO₂
Gewindepatronen
Art Nr. TCOT-2
(2 Stk.)



16g CO₂
Gewindepatronen
Art Nr. TCOT-5
(5 Stk.)



O-Ring
Ersatzteile-Set
Art no. TRK-HR01

Der O-Ring des Pumpenkopfes kann im Laufe der Zeit verschleiben und einen Luftverlust bewirken. Prüfen Sie den O-Ring von Zeit zu Zeit und ersetzen Sie ihn, falls nötig.

GEWÄHRLEISTUNG

2 Jahre Gewährleistung auf alle verbauten Teile, jedoch nur gegen Herstellermangel.
Gewährleistungsanspruch
Sie benötigen Ihren Originalkaufbeleg um den Gewährleistungs-Service zu erhalten. Bei Artikel die ohne Kaufbeleg eingesendet werden, wird davon ausgegangen, dass die Gewährleistung mit dem Herstellungsdatum beginnt. Alle Gewährleistungsansprüche werden ungültig, wenn der Artikel auf Grund eines Unfalls beschädigt oder zweckentfremdet wurde, Systemänderungen oder andere Veränderungen vorgenommen wurden oder der Artikel anderweitig verwendet wurde als in diesem Handbuch beschrieben.
* Änderungen in Design und Eigenschaft bedürfen keiner vorherigen Ankündigung.
Topeak Produkte sind ausschließlich im Fahrradfachhandel erhältlich.
Bitte nehmen Sie Kontakt mit Ihrem nächsten Topeak Händler auf, um offene Fragen zu klären. Für Kunden in Deutschland, Tel. 0261-899998-28
Homepage: www.topeak.de